



Nos bonnes pratiques pour

# SOIGNER VOS PLANTATIONS



# LEXIQUE

## Adventice

Se dit des plantes indésirables qui se développent dans les cultures - Synonyme de mauvaises herbes.

## Arthropode

Animal invertébré dont le corps est formé de segments articulés, recouverts d'une cuticule rigide, qui constitue leur squelette externe.

## Coléoptère

Insecte à métamorphose complète, pourvu de pièces buccales broyeuses. Il possède en général deux paires d'ailes : la première paire, quelquefois très colorée, les élytres, forme la carapace et la deuxième paire, les ailes membraneuses, sert au vol (hanneton, coccinelle, ...).

## Collet

Région de la plante entre racines et tiges.

## Cryptogamie

Se dit des affections causées aux végétaux par des champignons microscopiques.

## Diptère

Insecte pourvu d'une seule paire d'ailes membraneuses, à pièces buccales piqueuses ou suceuses (mouche, moustique, taon, ...).

## Drageonnant

Qui émet des drageons (rejets qui naissent de la racine d'un arbre ou d'une plante et que l'on peut détacher pour les replanter ailleurs).

## Fongicide

Substance ou produit qui détruit les champignons responsables des maladies cryptogamiques.

## Fronaison

Désigne le feuillage d'un arbre.

## Fumagine

Champignon microscopique qui se développe sur le miellat laissé par les pucerons ou les cochenilles. Il se caractérise par une couche noire et collante.

## Galle

Excroissance produite chez les végétaux sous l'influence de certains parasites (insectes ou champignons).

## Herbicide

Substance ou produit qui détruit les mauvaises herbes.

## Homoptère

Insecte hémiptéroïde, souvent suceur de sève et donc nuisible aux cultures, aux ailes antérieures de texture uniforme (cigale, puceron, cochenille).

## Lépidoptère

Insecte à quatre ailes couvertes d'une poussière écailleuse et une trompe roulée en spirale, qui subit des métamorphoses complètes et dont la larve se nomme chenille, la nymphe chrysalide et l'adulte papillon.

## Lutte (ou protection) intégrée

Application rationnelle d'une combinaison de mesures biologiques, physiques, culturales ou mettant en œuvre l'amélioration des végétaux pour lutter contre les ennemis des plantes.

## Miellat

Excrétions sucrées laissées sur les plantes par des parasites tels que les pucerons ou les cochenilles.

## Ovicide

Traitement utilisant une préparation ayant la propriété de tuer les œufs d'insectes ou d'empêcher leur évolution.

## Phytopharmaceutique (Produit)

Substance active ou préparation contenant une ou plusieurs substances actives visant à protéger les

végétaux et leurs produits, à détruire ou limiter les nuisibles (mauvaises herbes, insectes) ou les maladies.

## Piège à phéromones

Appât chargé d'hormones sexuelles odorantes destiné à attirer les insectes.

## Pyréthre

Insecticide végétal issu du chrysanthème.

## Rotation des cultures

Lorsque différentes cultures se suivent dans un certain ordre sur la même parcelle (rotations biennales, triennales, quadriennales...).

## Rémance (ou persistance d'action)

Durée pendant laquelle, après application d'un produit de traitement, la plante est protégée contre les attaques de maladies et parasites.

## Scolyte

Coléoptère très nuisible, qui creuse des galeries rayonnantes dans les arbres des forêts.

## Spore

Élément unicellulaire produit et disséminé par les végétaux, les champignons et les bactéries et dont la germination donne soit un nouvel individu (bactéries), soit une forme préparatoire à la reproduction sexuée.

## Systémique

Qualifie une substance capable, après pénétration dans la plante, de migrer à l'intérieur de celle-ci. On parle de système ascendante ou système descendante.

**Comment lire une étiquette ?**

**Nom homologué** → Nom du produit : **Produit Z**

**Symboles et indications de la gravité du danger** → Symboles de danger : **H317** (Allergie cutanée), **H410** (Toxicité pour les organismes aquatiques)

**N° d'autorisation de mise sur le marché** → AMM N° XXXXXXXX

**Autre conseil de prudence : Garder sous clef.**

**Nom et teneur en substances actives** → Produit substance... 10,2 g/L

**Phrases de risques (phrases H)** → **H317 Peut provoquer une allergie cutanée.**  
**H410 Très toxique pour les organismes aquatiques, entraîne des effets néfastes à long terme.**

**Conseils de prudence (phrases P)** → **P280** Porter des gants, un vêtement de protection et un équipement de protection des yeux et du visage.  
**P391** Recueillir le produit répandu.

**Phrases types (phrase Spe)** → **ATTENTION**  
Délai de rentrée Spe 3 : pour protéger...

**Indications d'urgence** → **EN CAS D'URGENCE APPELER LE 15 OU LE CENTRE ANTI-POISON**

**Nom, adresse et téléphone du responsable de la mise sur le marché dans l'UE (fabricant, importateur ou distributeur)** → **Firme Y**  
Rue du Moulin 45000 Orléans - Tél. : 02 43 47...  
Fabriqué dans l'Union Européenne

**Stockage** → **STOCKAGE MINI-MAXI** (40° C)

# Vers un jardinage raisonné...

Chaque jardin est unique par son histoire, son emplacement, son aménagement et surtout par l'attention et les soins que son propriétaire lui prodigue. Si tous les espaces peuvent se ressembler, ils sont en fait très différents et confrontés à différentes attaques de parasites et maladies.

Depuis plusieurs années, l'écologie, le développement durable et la protection de notre planète sont au cœur de nos préoccupations. Le **jardinier responsable** a donc fait évoluer ses pratiques vers un jardinage dit "raisonné" qui met en œuvre de nombreuses solutions alternatives comme le désherbage thermique ou l'utilisation d'auxiliaires. L'emploi d'insecticides ou de fongicides ne représente désormais qu'une solution parmi d'autres... Mais attention, ils doivent être utilisés avec beaucoup de précautions. C'est ce que nous vous expliquons dans ce guide des bonnes pratiques.



Un problème au jardin ?

Par la simple observation du végétal affecté, ce guide pratique très illustré vous permettra de lister les symptômes, d'établir le bon diagnostic, de prendre les décisions qui s'imposent et d'agir de la bonne façon. Gardez-le précieusement !

## S O M M A I R E

<b>Un bon diagnostic pour un remède adapté!</b> .....	<b>4</b>
<b>À chaque problème, sa solution</b> .....	<b>5</b>
Contre les maladies.....	5
Contre les insectes .....	6
Contre les mauvaises herbes .....	6
<b>Les précautions d'emploi des produits phytopharmaceutiques*</b> .....	<b>7</b>
<b>Les maladies et les ravageurs</b> .....	<b>8</b>
Les plus courants.....	8 à 11
Au potager.....	12 à 14
Au verger.....	15 à 17
Au jardin d'ornement.....	18 et 19
<b>Lutter contre les mauvaises herbes</b> .....	<b>20</b>

\*: voir lexique en page 2

# Un bon diagnostic pour un remède adapté !

Feuilles décolorées ou rongées, dépôts de matière... font partie des symptômes couramment observés par le jardinier. Leurs origines peuvent être diverses mais le traitement est généralement unique. Un bon diagnostic vous permettra de résoudre très vite le problème.

Le diagnostic passe avant tout par une observation attentive de la plante malade. Commencez tout d'abord par observer les parties visibles de votre plante : les feuilles, les tiges, l'écorce **1**. En regardant bien, vous allez pouvoir récolter de nombreuses informations qui, dans la plupart des cas, vous permettront de définir quelle est la cause de l'attaque. Si les feuilles sont atteintes, regardez leur face inférieure, vous y découvrirez peut-être des parasites à l'origine du mal.

Observez également le collet **2** et les parties souterraines **3** afin de vérifier l'état de santé des racines. Si ces deux parties sont atteintes, la plante va certainement mourir très rapidement.

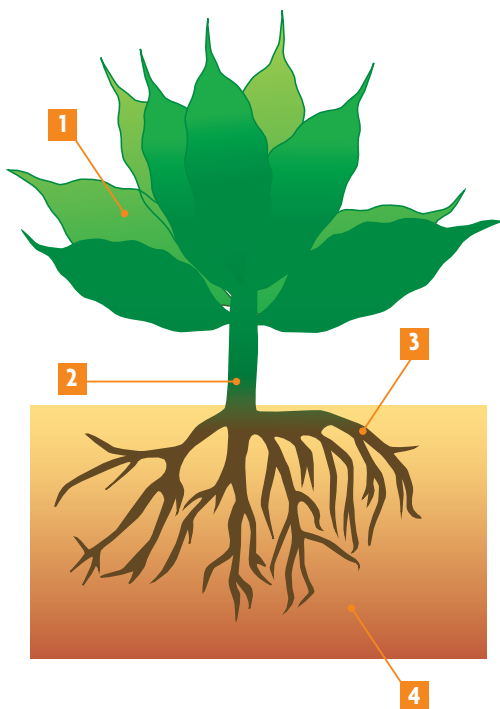
Enfin, les facteurs climatiques et la situation dans laquelle on cultive les plantes **4** peuvent favoriser le développement des maladies ou leur propagation. Il est donc important de les connaître comme facteurs potentiellement aggravant ou déclenchant.

Le dépérissement plus ou moins rapide d'une plante est généralement dû à deux paramètres :

- il peut être provoqué par un organisme vivant : une maladie cryptogamique\*, un parasite... Les spécialistes parlent alors de **facteurs biotiques** qui pourront être traités avec des produits phytopharmaceutiques\*.
- il peut également être provoqué par une carence dans le sol, un excédent ou un manque d'eau, ou encore par une situation inadaptée (ex : une plante d'ombre installée en plein soleil). Dans ce cas, les spécialistes parlent de **facteurs abiotiques**. Il vous faudra traiter le problème à sa base.

Pour limiter la prolifération de certains nuisibles, il existe différentes méthodes naturelles :

- l'utilisation d'insectes auxiliaires (coccinelles...);
- l'utilisation de micro-organismes (champignons, bactéries...);
- l'utilisation de piège à phéromones perturbant la reproduction des insectes;
- l'utilisation de substances naturelles d'origine animale, minérale ou végétale comme l'huile de colza.



# À chaque problème, sa solution !

Si vous êtes confrontés à des maladies ou à des attaques de parasites, sachez qu'il existe de nombreuses solutions pour les résoudre. Nous vous préconisons de commencer autant que possible par la manière dite "naturelle"...

On distingue plusieurs types de lutte :

La **lutte mécanique** consiste à se débarrasser des mauvaises herbes par la force humaine à l'aide d'un couteau, d'un sarcloir, d'une griffe ou d'un désherbeur mécanique. Elle est rarement utilisée dans le cadre de maladies si ce n'est pour supprimer les éléments contaminés ou pour favoriser l'aération. Les filets anti-insectes sont également une lutte mécanique puisqu'ils les empêchent d'approcher des cultures grâce à leurs mailles de 1 mm.

La **lutte biologique** consiste à combattre un organisme nuisible par l'utilisation de mécanismes naturels, soit des animaux (hérissons) ou des végétaux (œillets d'Inde).



La **lutte intégrée\*** est une application rationnelle d'une combinaison de mesures biologiques, phytosanitaires, physiques et culturales. Cela permet de contrôler les nuisibles et les maintenir en dessous d'un certain seuil pouvant entraîner des dommages ou des pertes.

## Contre les maladies

Nos anciens le savaient, la **rotation des cultures\*** est primordiale. Elle permet notamment d'éviter l'appauvrissement des sols, mais aussi l'apparition systématique de maladies qui peuvent rester enfouies dans le sol. Évitez autant que possible de cultiver deux fois de suite la même variété au même endroit.

Dès qu'une plante apparaît comme malade, on voit généralement les symptômes sur les parties aériennes (taches blanches, brunissement, etc.). En fonction de l'intensité, il sera parfois utile d'effectuer une **taille** pour supprimer les parties atteintes. Attention, il s'agit là d'une méthode plutôt curative qui limite la prolifération mais qui ne règle que rarement le problème. Brûlez immédiatement les parties que vous venez de couper et désinfectez bien vos outils.

Un certain nombre de maladies sont favorisées par une humidité excessive du sol. Un bon **drainage** suffit parfois à limiter leur apparition. Si vous savez que votre jardin a tendance à être humide, faites un apport systématique de sable au moment de la plantation. Plantez également vos arbres et arbustes en les surélevant légèrement.

Pour certaines maladies récurrentes, notamment sur les arbres, arbustes voire rosiers, les **traitements préventifs** donnent de très bons résultats. Ce type de traitement est notamment très utile dans le cadre des cultures fruitières ou potager en périodes humides. Un apport en engrais ou en biostimulant pourra également renforcer la plante et son système racinaire.

## Contre les insectes

Les **flets anti-insectes** constituent une barrière efficace au potager. Grâce à leurs mailles de 1 mm, ils empêchent ces nuisibles d'atteindre les cultures. Ils sont perméables à l'eau et offrent une protection contre certains problèmes climatiques comme le vent ou la grêle.

Utiliser un **auxiliaire** est un moyen naturel de réduire les effectifs d'un organisme, animal ou plante gênant, en le faisant dévorer par un de ses ennemis naturels. Les principaux acteurs sont les insectes qui éliminent les ravageurs du jardin. Issus de la nature, ces insectes auxiliaires agissent en respectant l'environnement et favorisent l'équilibre du jardin. Coccinelles et chrysopes se chargeront des pucerons tandis que les nématodes ne feront qu'une bouchée des larves de mouches. Il est possible de loger ces alliés dans des "hôtels" à insectes. Cela leur servira de refuge pendant les saisons froides et humides, et favorisera la biodiversité dans votre jardin afin de lutter durablement contre les nuisibles.

En accueillant un certain nombre d'**animaux dans le jardin**, comme les oiseaux et les hérissons, le jardinier introduit les prédateurs de certains parasites. Mais il doit penser à leur prévoir des petits abris ou des nichoirs.

### Mes alliés

### Les ravageurs à combattre

La coccinelle	Pucerons sur plantes basses et hautes.
La chrysope	Pucerons, thrips, araignées rouges, cochenilles, larves de doryphores...
L'acarien rouge	Araignée rouge
La carpovirusine	Carpocapse de la pomme, poire, noix et pêche.
Les nématodes	Carpocapses de la pomme, poire et noix, limaces, fourmis, papillons palmivores ou charançons rouges, vers blancs (othiorhynques, hannetons), vers gris (tipules, noctuelles), vers blancs ou mouches des terreaux.

Outils précieux dans la lutte biologique, les **pièges à phéromones\*** aident les jardiniers à contrôler le développement des parasites en envoyant de fausses informations qui désorientent les ravageurs. Ils se présentent sous forme de petites capsules que l'on accroche à proximité des cultures. On les utilise contre la mouche de la carotte, les noctuelles du chou et de la tomate, la teigne du poireau et bien d'autres encore.

Un certain nombre de **produits naturels** comme le pyrèthre\* peuvent être utilisés pour combattre de nombreux insectes. Ces solutions ont l'avantage d'être entièrement naturelles et efficaces.

## Contre les mauvaises herbes

Le **paillage** est un moyen de lutte préventive qui consiste à limiter le développement des mauvaises herbes en les étouffant. Il peut être d'origine végétale (pailles de lin, écorces de pin...), minérale (schiste, pouzzolane, billes d'argile...) ou synthétique sous la forme d'un film à fixer au sol.



Autre avantage, le paillage offre une bonne répartition et une meilleure préservation des eaux de pluie et d'arrosage. Il retient l'eau en été (50 % d'évaporation en moins) et protège des fortes gelées en hiver. Enfin, les paillages assurent une croissance plus rapide des plants grâce au réchauffement du sol.



Le **sarclage** est une méthode dite "mécanique" qui s'effectue en grattant le sol avec un outil sur une profondeur de 5 cm environ. Cette action empêche les graines de germer et dérange les mauvaises herbes au stade des premières feuilles. Un sol arrosé la veille sera plus facile à sarcler. C'est une opération à effectuer deux fois par mois environ au potager, et en mai, juin et septembre pour les massifs d'arbustes. Ce travail sera pour vous une excellente occasion d'observer la vie du jardin.

Le **désherbage thermique** est un incontournable des jardins. Facile à utiliser, respectueux de l'environnement, il fonctionne en général avec une bouteille de butane ou de propane, et la flamme atteint 1800 °C. Lors du passage de cette flamme sur les herbes, le choc thermique provoque l'éclatement des cellules végétales. La plante se dessèche ensuite en quelques jours.



# Les précautions d'emploi des produits phytopharmaceutiques

Si les méthodes naturelles ne vous apportent pas les résultats escomptés, vous pouvez avoir recours à des produits phytosanitaires pour guérir une plante atteinte d'une maladie ou abîmée par un ravageur. Mais attention, utilisez-les à bon escient et en respectant toujours les bonnes pratiques conseillées dans ce guide.

**1** Si la météo annonce **de la pluie, du vent**, ou que vous souhaitez pulvériser un produit phytosanitaire\* alors que les abeilles butinent, **abstenez-vous** ! Attendez que les conditions météorologiques reviennent à la normale pour traiter. Pendant les journées ensoleillées, agissez tôt le matin ou en soirée. **Évitez également de traiter à proximité d'un point d'eau et des ruissellements.**

**2** **Achetez le produit adapté** (usage et surface), lisez attentivement l'étiquette\* et respectez scrupuleusement les indications et les doses préconisées. Ne mélangez jamais plusieurs produits entre eux.

**3** **Choisissez la buse adaptée** avant de pulvériser : buse à fines gouttelettes pour fongicides\* et insecticides, buse à grosses gouttelettes pour herbicides\*.

**4** **Ne mangez pas, ne buvez pas et ne fumez pas** pendant la préparation du traitement et son application.

**5** Épandez, sur la zone traitée, l'éventuel reliquat de produits et l'eau qui ont servi à nettoyer votre cuve. **Ne versez pas l'eau de rinçage dans le réseau d'eaux pluviales ni dans le tout-à-l'égout** et à distance des cultures et de tout point d'eau.

**6** **Ne transvasez jamais un produit phytosanitaire** dans une bouteille ou récipient autre que celui d'origine.

**7** Entreposez toujours vos produits **à température ambiante hors de portée des enfants et des animaux.**

**8** **Respectez le délai recommandé avant la récolte.** S'il n'y a pas d'information sur l'étiquette, ce délai est de 5 jours minimum.

**9** **N'hésitez pas à demander conseil** auprès de notre expert en magasin. La fiche de données de sécurité des produits est disponible sur demande.



## Votre expert SOINS DES PLANTES

Dans votre point de vente, un vendeur certifié est expert en produits phytopharmaceutiques\*. Vous le reconnaîtrez grâce à ce badge : n'hésitez pas à lui poser toutes vos questions.

**Durant le traitement, portez gants et vêtements couvrants, ainsi que des lunettes et un masque. Lavez-vous les mains après application.**



## L'élimination des emballages

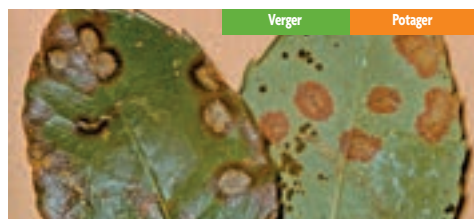
- Tout produit non utilisé ou périmé doit être rapporté en déchetterie habilitée.
- Avant toute manipulation, portez impérativement des gants.
- Déposez les produits non utilisés (fond de bidon) ou périmés et leur emballage dans un centre de collecte de déchets spéciaux.
- Avant de jeter les emballages vides, rincez-les car tout emballage non rincé sera considéré comme un produit chimique et dangereux.
- Veillez à ce qu'ils soient bien fermés et mettez-les dans un sac en plastique hermétique avant de les confier aux centres spécialisés.

Le jardinier amateur est parfois désemparé à la vision d'une plante malade. Et pourtant, un bon diagnostic permettant d'en définir la cause reste le meilleur moyen de la guérir rapidement.

Dans les pages qui suivent, nous vous présentons la plupart des maladies et ravageurs auxquels vous pourrez être confronté. Avec une bonne observation, vous devriez avoir, grâce à nos explications, une idée du traitement à réaliser. En cas de doute, n'hésitez pas à vous adresser à l'un de nos experts SOINS DES PLANTES, présents dans nos magasins !

# Les maladies les plus courantes

## ANTHRACNOSE



Maladie cryptogamique\*

<b>Cibles</b>	Cultures potagères (haricot, pois, concombre, tomate) et fruitières (cerisier, framboisier, groseillier et vigne)
<b>Symptômes</b>	Se développe sur les feuilles et les fruits sous forme de taches ovales blanches et marron qui virent au violet sur la face inférieure des feuilles où des taches noires apparaissent sur les nervures
<b>Quand</b>	À partir de juin jusqu'à la chute des feuilles
<b>Traitement</b>	Préventif : traiter à la bouillie bordelaise (fin hiver/début printemps) Curatif : supprimer, ramasser et brûler les feuilles touchées

## BACTÉRIOSE



Maladie liée à la propagation de bactéries

<b>Cibles</b>	Potager (melon), verger (kiwi, abricot), plantes d'intérieur (anthurium)
<b>Symptômes</b>	Se manifeste par la nécrose des rameaux et des tiges
<b>Quand</b>	En été et au début de l'automne
<b>Traitement</b>	Préventif : traiter à la bouillie bordelaise Curatif : utiliser un produit phytosanitaire adapté

## BOTRYTIS ou POURRITURE GRISE



Maladie cryptogamique\*

<b>Cibles</b>	Petits fruitiers (fraisier, framboisier, vigne), cultures potagères (tomate, haricot, concombre, courge, pois) et florales (rose, pivoine, lis, chrysanthème)
<b>Symptômes</b>	Se développe sur les jeunes feuilles, ainsi que les fruits ou les légumes sous la forme d'un feutrage gris
<b>Quand</b>	Période humide et de chaleur modérée
<b>Traitement</b>	Préventif : aérer les plantations, traiter à la bouillie bordelaise Curatif : traiter à la bouillie bordelaise ou avec un autre fongicide*

## MILDIOU



Maladie cryptogamique\*

<b>Cibles</b>	Petits fruitiers (fraisier, vigne) et cultures potagères (pomme de terre, tomate)
<b>Symptômes</b>	Moissure duveteuse noire et blanche, sur tige, feuilles, fleurs et fruits. Taches légèrement huileuses
<b>Quand</b>	Climat pluvieux, période humide
<b>Traitement</b>	Préventif : pratiquer la rotation des cultures*, traiter à la bouillie bordelaise Curatif : détruire les plants trop atteints, traiter à la bouillie bordelaise ou avec un produit phytosanitaire spécifique



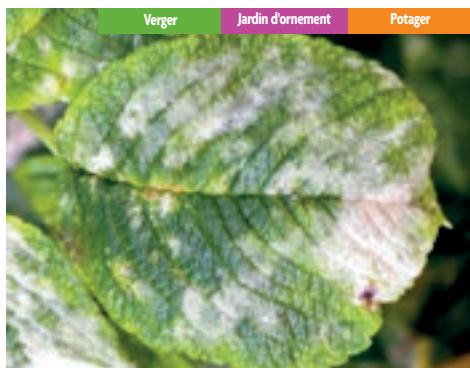
## MOSAÏQUE



Maladie liée à un virus

Cibles	Potager (chou, concombre, cornichon, courgette, haricot, laitue, pois, pomme de terre, tomate), verger (framboisier, figuier), plantes d'ornement (dahlia, tabac d'ornement, rosier)
Symptômes	Les feuilles se décolorent en forme de quadrillage, les nervures restent vertes, les fruits se tachent de jaune et la plante dépérit
Quand	Au printemps et en été
Traitement	Préventif: lutter contre les thrips, les pucerons, les nématodes, vecteurs de la maladie Curatif: aucun. Détruire les plants malades

## OÏDIUM



Maladie cryptogamique\*

Cibles	Rosiers, arbustes ornementaux (bégonia, aster, dahlia, phlox), cultures potagères (pois et cucurbitacées) et fruitières (fraisier, groseiller, noisetier, pommier, vigne)
Symptômes	Des taches isolées apparaissent entraînant la déformation des jeunes feuilles, un dépôt blanc provoque le dessèchement et la chute des feuilles au printemps et en été; dissémination des spores* par la pluie et les vents
Quand	À partir de mai
Traitement	Préventif: pratiquer la rotation des cultures*, arroser au pied, aérer et pulvériser du purin d'ortie Curatif: éliminer les feuilles atteintes et traiter avec un produit à base de soufre

## ROUILLE



Maladie cryptogamique\*

Cibles	Arbustes et conifères, petits fruitiers (groseiller, cassissier...), cultures potagères (ail, asperge, oignon, poireau...) et d'ornement (rosier, géranium, bégonia...) verger (poirier, prunier)
Symptômes	Se manifeste par des taches brun-orangé sur la face inférieure des feuilles ou sur les tiges
Quand	Entre le printemps et l'automne, par temps humide
Traitement	Préventif: pratiquer la rotation des cultures*, traiter à la bouillie bordelaise, pulvériser des décoctions de préle Curatif: traiter avec un produit à base de soufre ou avec un fongicide*

## VERTICILLIOSE

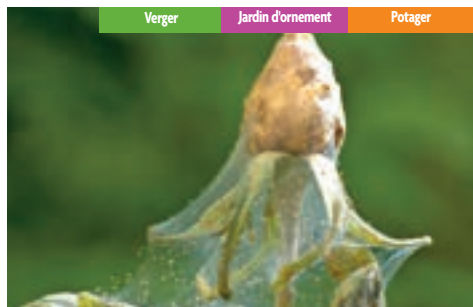


Champignon

Cibles	Les légumes particulièrement sensibles sont les Solanacées (aubergine, piment, poivron, tomate), les plantes d'ornement (érable, frêne, tilleul, aster, chrysanthème, dahlia, muflier), la pomme de terre, le framboisier, le fraisier et l'olivier
Symptômes	Le feuillage se flétrit, jaunit et se dessèche. Sous l'écorce, on observe des stries brunes, plus apparentes à la base. Les racines sont décolorées, la plante dépérit
Quand	Au printemps et en été
Traitement	Préventif: pratiquer la rotation des cultures* Curatif: aucun. Retirer et brûler les plants infectés

# Les ravageurs les plus courants

## ACARIEN



Verger

Jardin d'ornement

Potager

Arthropode\* de très petite taille

<b>Cibles</b>	Arbres et arbustes (laurier rose), arbres fruitiers (framboisier, vigne, pêcher), cultures florales (rosier, hortensia, œillet, chrysanthème...) et légumières, plantes d'intérieur
<b>Symptômes</b>	Se développe surtout en colonies, sur la face inférieure des feuilles, le long des nervures; il tisse des toiles, pique et suce la sève entraînant jaunissement et ternissement des feuilles
<b>Quand</b>	Période de chaleur
<b>Traitement</b>	Préventif: garder l'humidité Curatif: faire un traitement ovicide* au printemps en insistant sous les feuilles, utiliser un auxiliaire (coccinelle) ou un insecticide en cas de forte infestation

## ALEURODE DE SERRES ou MOUCHE BLANCHE



Jardin d'ornement

Potager

Petit moucheron de couleur blanche

<b>Cibles</b>	Plantes d'intérieur, cultures florales (glaieul, rosier, pétunia, œillet...), cultures légumières (aubergine, concombre, tomate, chou) et fruitières (melon, tomate...)
<b>Symptômes</b>	Les œufs pondus sous les feuilles se transforment en larve* et cette dernière provoque jaunissement et dessèchement des feuilles; feuillage collant (miellat*), fumagine*, croissance stoppée, nuage de mouches témoignent de la présence de l'insecte
<b>Quand</b>	Période de chaleur
<b>Traitement</b>	Préventif: placer une bandelette de glu de couleur jaune, planter des plantes répulsives (tabac, œillet d'Inde...) Curatif: utiliser un auxiliaire (chrysope) ou un insecticide à base de pyréthre*

## CÉCIDOMYIE



Verger

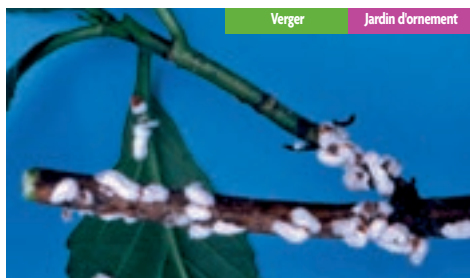
Jardin d'ornement

Potager

Petite mouche noire

<b>Cibles</b>	Cultures potagères (chou) et fruitières (abricotier, framboisier, mûrier, poirier, pommier, prunier, vigne), fleurs (violette, hémérocalle) et plantes de haie
<b>Symptômes</b>	Les larves* (asticot blanc-orange) dévorent les jeunes pousses, les boutons floraux et les fruits; des galles* apparaissent, les feuilles s'enroulent sur elles-mêmes, les fruits se déforment, les choux ne pomment pas
<b>Quand</b>	Active de mai à septembre
<b>Traitement</b>	Préventif: utiliser un voile anti-insectes Curatif: utiliser un insecticide

## COCHENILLES



Verger

Jardin d'ornement

Insecte blanc (cochenille farineuse) ou brun (cochenille à boucier)

<b>Cibles</b>	Arbustes et arbustes d'ornement (lilas, fusain, troène, buis, if, thuya...), conifères, fruitiers (pommier, poirier, pêcher, noyer, olivier, agrumes, cerisier...), rosiers et plantes de la maison
<b>Symptômes</b>	Se développe à l'intérieur des feuilles, le long des nervures. Elles se couvrent d'une substance poisseuse de couleur noire, la fumagine*, les rendant ainsi collantes
<b>Quand</b>	Actif de mai à octobre
<b>Traitement</b>	Préventif: améliorer le sol pour donner plus de vigueur Curatif: enlever les cochenilles à la main, placer un piège à phéromones* ou utiliser un insecticide spécifique UAB à base de colza et de pyréthre

## FOURMI



Insecte hyménoptère

<b>Cibles</b>	Tous les végétaux
<b>Symptômes</b>	Le feuillage se recouvre du miellat des pucerons élevés par les fourmis; les plantes sont grignotées
<b>Quand</b>	Au printemps et en été
<b>Traitement</b>	Préventif: planter des plantes et aromatiques répulsives (menthe, marjolaine, lavande, œillet d'Inde, ciboulette, ail...), installer des bandes collantes Curatif: vaporiser de l'eau citronnée sur les plantes parasitées, verser de l'eau bouillante dans la fourmilière ou traiter avec un produit à base de pyrèthre*

## NOCTUELLE TERRICOLE ou VER GRIS



Papillon de nuit gris-marron

<b>Cibles</b>	Gazon, cultures potagères (artichaut, betterave, carotte, chou, endive, épinard, oseille, pomme de terre, radis, salade et tomate), verger (abricotier, vigne) et florales (géranium)
<b>Symptômes</b>	Les larves dévorent les feuilles et le collet*, creusent des galeries dans les plantes, perforent les racines et les bulbes. Leurs dégâts entraînent le jaunissement, le flétrissement et le ralentissement de la croissance de la plante
<b>Quand</b>	Actif en juin et juillet
<b>Traitement</b>	Préventif: désherber et biner (pour éviter les nids), retourner la terre en hiver Curatif: traiter avec un insecticide UAB à base de <i>Bacillus thuringiensis</i> , installer des pièges à phéromones*

## PUCERON



Insecte noir, vert ou cendré piqueur suceur

<b>Cibles</b>	Arbustes (fusain, viburnum, seringat...), fruitiers (amandier, cognassier, nashi, poirier, pommier...), cultures potagères (betterave, fève, haricot...), rosiers et nombreuses fleurs (capucine, dahlia...), plantes d'intérieur
<b>Symptômes</b>	Se développe sur les tiges, les jeunes pousses et les feuilles qui se couvrent d'une substance poisseuse de couleur noire, la fumagine*, les rendant ainsi collantes. Le puceron affaiblit la plante en suçant la sève
<b>Quand</b>	Actif de mai à octobre
<b>Traitement</b>	Préventif: alterner des plantes attractives (capucine, phacélie, bourrache) et des plantes répulsives (menthe, thym, œillet d'Inde) Curatif: utiliser un auxiliaire (coccinelle, chrysope), traiter avec un insecticide spécifique UAB à base de pyrèthre

## TEIGNE ou VER DU POIREAU



Papillon parasite

<b>Cibles</b>	Cultures fruitières et potagères (ail, échalote, oignon, poireau)
<b>Symptômes</b>	Les chenilles pénètrent dans les feuilles puis à l'intérieur de toute la plante provoquant décoloration du feuillage et pourriture de la plante
<b>Quand</b>	Actif d'avril à septembre
<b>Traitement</b>	Préventif: repiquer les poireaux en juin, utiliser des voiles anti-insectes Curatif: installer des pièges à phéromones*, traiter avec un insecticide spécifique UAB à base de pyrèthre* ou de <i>Bacillus thuringiensis</i> . En cas d'infestation importante, couper ail, oignon et poireau au ras du sol, ils repousseront

## THRIPS



Insecte noir de petite taille (1 à 2 mm)

<b>Cibles</b>	Cultures potagères (aubergine, oignon, concombre, poireau, laitue...), plantes ornementales (gerbera, iris, glaieul, lila, rosier...), verger (arbusier, olivier, framboisier...)
<b>Symptômes</b>	S'attaque aux fleurs et feuilles en les décolorant (aspect plombé ou argenté) et en perforant les cellules des feuilles pour en prélever le contenu. Des colonies se forment sur la face inférieure des feuilles
<b>Quand</b>	Actif en été, par temps chaud et sec
<b>Traitement</b>	Préventif: maintenir l'humidité, utiliser un voile anti-insectes Curatif: poser des pièges de glu de couleur bleue, utiliser un auxiliaire (chrysope, amblyseius), traiter avec un insecticide spécifique UAB

# Les maladies spécifiques du potager

## ALTERNARIOSE



Champignon

<b>Cibles</b>	Cultures potagères (pomme de terre, poireau, céleri, carotte, aubergine, betterave...) et fruitières (fraise)
<b>Symptômes</b>	Des taches brunes avec un centre clair apparaissent sur le feuillage, les fruits pourrissent. Arrêt de croissance et dépérissement de la plante, aérer serres et tunnels
<b>Quand</b>	En été
<b>Traitement</b>	Préventif: pratiquer la rotation des cultures*, arroser au pied de la plante, aérer serres et tunnels Curatif: traiter à la bouillie bordelaise ou au purin d'ortie. Brûler les plantes atteintes

## CLADOSPORIOSE ou nuile grise



Maladie cryptogamique\*

<b>Cibles</b>	Toutes les cucurbitacées (et plus particulièrement les concombres et les melons) ainsi que les tomates
<b>Symptômes</b>	S'attaque au feuillage où des taches blanchâtres apparaissent. Les fruits présentent des taches et sont couverts d'un duvet gris
<b>Quand</b>	En été avec température élevée et forte humidité
<b>Traitement</b>	Préventif: pratiquer la rotation des cultures*, aérer la terre, augmenter la température nocturne en serre, traiter avec de la bouillie bordelaise Curatif: aucun. Éliminer les feuilles et fruits malades et le plant en dernier recours

## RHIZOCTONE VIOLET



Maladie cryptogamique\*

<b>Cibles</b>	Cultures potagères (betterave, pomme de terre, asperge, carotte, endive)
<b>Symptômes</b>	Des taches violettes apparaissent sur le tubercule. Le feuillage flétrit
<b>Quand</b>	Au printemps
<b>Traitement</b>	Préventif: pratiquer la rotation des cultures* (5 ans minimum), drainer le sol Curatif: détruire les plantes malades

## SCLÉROTINIOSE ou POURRITURE BLANCHE



Maladie cryptogamique\*

<b>Cibles</b>	Cultures potagères (endive, courge, haricot, persil, pois, salade, tomate, carotte), plantes ornementales, gazon
<b>Symptômes</b>	Des taches jaunes ou brunes apparaissent, le feuillage flétrit, un duvet blanc se forme à la base des feuilles
<b>Quand</b>	Période de chaleur
<b>Traitement</b>	Préventif: ne pas laisser de cachettes dans le jardin. Mettre un paillis de lin au sol ou une barrière anti-limaces Curatif: installer des pièges à bière sans alcool. Utiliser un produit anti-limaces

# Les ravageurs spécifiques du potager

## ALTISE



Coléoptère\* sauteur minuscule (entre 1,5 et 5 mm) noir ou noir et jaune

<b>Cibles</b>	Cultures potagères (chou, navet, radis, cresson, roquette, betterave, pomme de terre, tomate) et vigne
<b>Symptômes</b>	Les feuilles sont criblées de petites perforations de forme arrondie. Les tissus se dessèchent et deviennent blanc-brun. La croissance de la plante ralentit
<b>Quand</b>	Au printemps et par temps sec
<b>Traitement</b>	Préventif : disperser des cendres de bois, réaliser un paillage humide Curatif : bassiner les plants. Traiter avec un insecticide à base de pyrèthre*. Utiliser un auxiliaire (guêpe encarsia, formosa)

## DORYPHORE



Larves de doryphore

Doryphore adulte

Coléoptère\* jaune à bandes noires

<b>Cibles</b>	Cultures potagères (pomme de terre, aubergine, poivron)
<b>Symptômes</b>	S'attaque aux parties aériennes des légumes ainsi qu'aux tubercules. La larve dévore les feuilles et affaiblit la plante
<b>Quand</b>	Actif d'avril à septembre
<b>Traitement</b>	Préventif : semer du lin le long de vos cultures Curatif : ramasser les larves et les adultes. Traiter avec des produits naturels à base de Bacillus thuringiensis ou de pyrèthre*, ou utiliser un insecticide spécifique

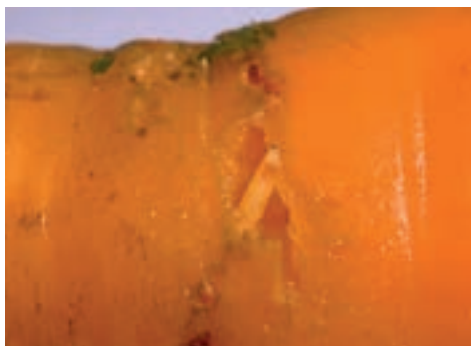
## LIMACE et ESCARGOT



Mollusques

<b>Cibles</b>	Cultures potagères (tomate, pois, carotte, salade, fraise), rosiers et fleurs
<b>Symptômes</b>	Les feuilles des végétaux sont rongées, perforées et présentent des traces de bave
<b>Quand</b>	Actifs au printemps et en été par temps humide
<b>Traitement</b>	Préventif : ne pas laisser de cachettes dans le jardin, mettre un paillis de lin au sol Curatif : installer des pièges à bière sans alcool, utiliser un produit anti-limaces

## MOUCHE DE LA CAROTTE



Diptère\*

<b>Cibles</b>	Plantes potagères (carotte, céleri, persil)
<b>Symptômes</b>	Croissance des plantes extrêmement ralentie ; la larve (asticot blanc) creuse des galeries dans les racines, ce qui entraîne la pourriture des légumes attaqués
<b>Quand</b>	Active en avril-mai et de juillet à octobre
<b>Traitement</b>	Préventif : pratiquer la rotation des cultures* Curatif : aucun. Arracher et détruire les plants atteints

## MOUCHE DES SEMIS



Mouche noire

<b>Cibles</b>	Plantes potagères (concombre, épinard, haricot, maïs, melon, navet, radis, tomate, oignon, asperge, pomme de terre) et ornementales (glaieul et œillet)
<b>Symptômes</b>	Les larves creusent des galeries dans les bulbes ou à la base des plantules et des jeunes plants, entraînant ainsi la pourriture du végétal voire la destruction des semis ou des plantations
<b>Quand</b>	À partir de mai
<b>Traitement</b>	Tout mettre en œuvre pour accélérer la levée (voile de forçage)

## NÉMATODE DES RACINES NOUEUSES



Ver microscopique

<b>Cibles</b>	Cultures potagères (ail, carotte, chou, ciboulette, oignon, poireau, pomme de terre), plantes d'ornement (aster, chrysanthème, dahlia, jacinthe, narcissus, tulipe)
<b>Symptômes</b>	Entraîne la formation de galles* sur les feuilles, tiges, racines et tubercules qui se boursoufflent, éclatent, jaunissent et dépérissent
<b>Quand</b>	Actif en période de chaleur et par temps sec
<b>Traitement</b>	Préventif : pratiquer la rotation des cultures*. Planter des œilletons d'Inde près des végétaux sensibles Curatif : détruire les plantes atteintes. Travailler le sol avant de replanter

## NOCTUELLE DÉFOLIATRICE



Lépidoptère\*

<b>Cibles</b>	Cultures potagères (pois, chou, navet), feuillus (fruitiers ou ornement), conifères, vigne, fleurs
<b>Symptômes</b>	S'attaque aux feuilles ou aiguilles de conifères et entraîne des dégâts tels que morsures, découpes en dentelle, formation de nids, boules blanches, aiguilles rongées ou ébouriffées
<b>Quand</b>	Au début du printemps et à l'automne (en hiver, la chenille hiberne dans des cocons)
<b>Traitement</b>	Préventif : désherber, biner régulièrement, installer un voile anti-insectes Curatif : installer des pièges à phéromones*. Traiter avec un insecticide naturel à base de <i>Bacillus thuringiensis</i>

## PIÉRIDE DU CHOU



Papillon blanc crème à taches noires

<b>Cibles</b>	Nombreuses espèces de choux (chou-fleur, chou-rave, chou pommé, chou frisé, chou de Bruxelles, brocoli...) et certaines plantes d'ornement (capucine...)
<b>Symptômes</b>	La chenille s'attaque au feuillage de la plante et le perce de petits trous
<b>Quand</b>	Active entre le printemps et l'automne
<b>Traitement</b>	Préventif : utiliser un voile anti-insectes. Planter du thym, romarin, sauge ou menthe Curatif : traiter avec des produits naturels à base de <i>Bacillus thuringiensis</i>



## TAUPIN

Coléoptère\* brun ou jaunâtre à bandes

<b>Cibles</b>	Cultures potagères (légumes racines et pomme de terre) et gazon
<b>Symptômes</b>	La larve de couleur rouge jaunâtre perce racines, radicelles et bulbes et entraîne jaunissement, flétrissement, ralentissement de croissance et dépérissement de la plante
<b>Quand</b>	Actif au printemps et à la fin de l'été
<b>Traitement</b>	Curatif : répandre de la chaux. Traiter avec un insecticide adapté

# Les maladies spécifiques du verger

## CLOQUE DU PÊCHER



Champignon

<b>Cibles</b>	Arbres fruitiers (amandier, brugnionier, nectarinier, pêcher)
<b>Symptômes</b>	S'attaque aux feuilles qui s'épaississent, se cloquent, s'enroulent et prennent une couleur variant du blanc jaunâtre au rose-rouge, puis se dessèchent et tombent
<b>Quand</b>	Au printemps
<b>Traitement</b>	Curatif : traiter à la bouillie bordelaise au printemps au débourrement des bourgeons et au moment de la chute des feuilles, à l'automne tailler et brûler les tiges malades

## FEU BACTÉRIEN



Bactérie

<b>Cibles</b>	Arbres fruitiers (poirier, pommier, néflier, cognassier) et plants ornementaux (pyracantha, aubépine, cotonéaster, cognassier du Japon...)
<b>Symptômes</b>	Se manifeste par un noircissement et un dessèchement des jeunes pousses. Le feuillage semble brûlé
<b>Quand</b>	Au moment de la floraison
<b>Traitement</b>	Préventif : utiliser de la bouillie bordelaise Curatif : peu de solutions hormis une taille sévère voire l'arrachage du plant qu'il faut brûler

## FUMAGINE



Madalie cryptogamique\*

<b>Cibles</b>	Arbres fruitiers (olivier, agrumes), camélia, hortensia, laurier-rose, rhododendron, rosier...
<b>Symptômes</b>	Dépôt noirâtre ressemblant à de la suie. Le feuillage devient jaune et tombe. La fumagine* est provoquée par le miellat* sécrété par les aleurodes, les cochenilles et les pucerons
<b>Quand</b>	De juillet à octobre
<b>Traitement</b>	Préventif : lutter contre les parasites qui véhiculent la maladie. Installer des plantes répulsives près des cultures (capucines et œillets d'Inde) Curatif : traiter à la bouillie bordelaise

## MONILIOSE



Champignon

<b>Cibles</b>	Arbres fruitiers (abricotier, cerisier, poirier, pommier, prunier, pêcher, etc.)
<b>Symptômes</b>	Les fleurs et rameaux flétrissent, les fruits se tachent de brun et blanc, se momifient et pourrissent. De la gomme s'écoule
<b>Quand</b>	En été
<b>Traitement</b>	Préventif : aérer la frondaison*. Traiter avec de la bouillie bordelaise Curatif : retirer les fruits malades et brûler les branches malades

## CHANCRE EUROPÉEN



Champignon

<b>Cibles</b>	Arbres fruitiers (pommier, poirier, cerisier, châtaignier et prunier) et plants d'ornement (albizia, bouleau, cyprès, érable, pin, rosier, séquoia)
<b>Symptômes</b>	la bactérie pénètre par un point de faiblesse (plaie, ramification, bourgeon). Elle se manifeste par des taches brunes sur les feuilles et branches. L'écorce se fendille et se détache
<b>Quand</b>	Toute l'année sur les rameaux et le tronc, au printemps sur les bourgeons
<b>Traitement</b>	Préventif : mettre un mastic cicatrisant sur les plaies, traiter à la bouillie bordelaise Curatif : supprimer la partie touchée

## TAVELURE



Maladie cryptogamique\*

<b>Cibles</b>	Arbres fruitiers (poirier, pommier)
<b>Symptômes</b>	Des taches brun-vert apparaissent sur les feuilles, qui chutent prématurément, et sur les fruits, qui se déforment, craquèlent ou chutent en début de formation
<b>Quand</b>	Au printemps
<b>Traitement</b>	Préventif : tailler pour aérer la ramure. Apporter de l'amendement. Traiter à la bouillie bordelaise Curatif : couper et brûler les parties touchées (ne jamais composter) et traiter avec un produit adapté aux maladies des arbres fruitiers

## CHLOROSE



Maladie liée à une carence en fer

<b>Cibles</b>	Arbres fruitiers, petits arbustes, rosiers, plantes d'ornement et d'intérieur
<b>Symptômes</b>	Se manifeste par un jaunissement des feuilles (seule la nervure reste verte) qui se dessèchent
<b>Quand</b>	À la fin de l'été. Toute l'année sur les plantes d'intérieur
<b>Traitement</b>	Préventif : rééquilibrer le sol (apport d'azote en hiver) Curatif : faire un traitement anti-chlorose à l'aide d'un produit spécifique (apport de fer et de magnésium)



# Les ravageurs spécifiques du verger

## CARPOCAPSE



Lépidoptère\*

<b>Cibles</b>	Arbres fruitiers (châtaignier, cognassier, noyer, pêcher, poirier, pommier et prunier)
<b>Symptômes</b>	Sattaque aux fruits encore verts puis creuse des galeries jusqu'à la zone des pépins. De la sève s'écoule. Les fruits atteints tombent prématurément
<b>Quand</b>	Actif de mai à septembre
<b>Traitement</b>	Préventif : installer des pièges à phéromones*, des bandes engluées, un voile anti-insectes, ou des nichoirs à mésanges Curatif : ramasser et détruire les fruits véreux, traiter avec un insecticide à base de pyréthre* ou de Bacillus thuringiensis, ou avec un insecticide de contact

## COSSUS GÂTE-BOIS



Lépidoptère\*

<b>Cibles</b>	Arbres (saule, peuplier, bouleau, chêne) et verger (cerisier, pommier)
<b>Symptômes</b>	La chenille creuse des galeries dans le bois de l'arbre et le dévore de l'intérieur. D'importantes crevasses et de grands trous se forment dans la partie basse du tronc d'où s'écoule la sève
<b>Quand</b>	Actif en été
<b>Traitement</b>	Préventif : badigeonner le tronc au printemps et à l'automne avec du blanc arboricole. Installer des pièges à phéromones* Curatif : détruire les arbres attaqués

## MOUCHE DES FRUITS



Diptère\*

<b>Cibles</b>	Cerisier et autres fruitiers
<b>Symptômes</b>	La mouche pond des œufs d'où éclôt une larve (ou asticot) qui pénètre dans les fruits pour se nourrir entraînant leur pourrissement
<b>Quand</b>	Actif à partir de mi-mai
<b>Traitement</b>	Préventif : après la floraison, installer des pièges de colle ou des pièges à phéromones* Curatif : ramasser et détruire les fruits atteints

## MOUCHE DE L'OLIVE



Diptère\*

<b>Cibles</b>	Oliviers
<b>Symptômes</b>	Petites piqûres sur les fruits. Ils pourrissent et tombent prématurément
<b>Quand</b>	À partir du mois de juillet
<b>Traitement</b>	Préventif : installer des pièges à phéromones* Curatif : pulvériser avec un traitement à base d'argile (barrière physique) ou de pyréthre*

## SCOLYTE ET XYLÉBORE



Minuscule coléoptère\* de couleur noire ou brune

<b>Cibles</b>	Arbres (conifères ou feuillus), arbres fruitiers (amandier, cerisier)
<b>Symptômes</b>	Sattaque au bois des arbres situé sous l'écorce en creusant des galeries. Certains rameaux et branches se dessèchent, l'écorce se soulève par endroits. De petits trous peuvent y être observés par lesquels de la sève fine s'écoule
<b>Quand</b>	Actif de mars à août
<b>Traitement</b>	Préventif : installer des pièges à phéromones* Curatif : aucun. Couper et brûler les branches et rameaux attaqués

## TORDEUSE



Lépidoptère\* (ou petite chenille)

<b>Cibles</b>	Arbres fruitiers (abricotier, cognassier, pêcher, poirier, pommier, prunier)
<b>Symptômes</b>	Les chenilles enroulent les feuilles de la plante avec des fils de soie pour se nourrir de la feuille ou du fruit
<b>Quand</b>	Active de mi-avril à juin
<b>Traitement</b>	Préventif : installer des pièges à phéromones* Curatif : détruire les rameaux et les fruits atteints. Pulvériser avec un insecticide UAB à base de Bacillus thuringiensis

# Les maladies spécifiques du jardin d'ornement

## FAUSSE CLOQUE ou GALLE FOLIAIRE



Maladie cryptogamique\*

<b>Cibles</b>	Azalée, rhododendron
<b>Symptômes</b>	Le feuillage se déforme avec un aspect cireux sur les feuilles. Apparition de cloques
<b>Quand</b>	Par temps humide
<b>Traitement</b>	Préventif: combattre l'aleurode Curatif: détruire les feuilles atteintes

## PHYTOPHTHORA



Champignon

<b>Cibles</b>	Arbres et arbustes d'ornement (genévrier, cyprès, thuya, marronnier)
<b>Symptômes</b>	Pénètre dans les plantes par les racines et entraîne le dessèchement de la plante, de la base jusqu'à l'extrémité des rameaux
<b>Quand</b>	En été
<b>Traitement</b>	Préventif: drainer le sol Curatif: traiter avec un antifongique adapté. Retirer et brûler le plant malade

## TACHES NOIRES



Maladie cryptogamique\*

<b>Cibles</b>	Principalement les rosiers mais aussi érable, peuplier, hellebore
<b>Symptômes</b>	Apparition de taches rondes et noirâtres sur les feuilles qui finissent par tomber. Croissance ralentie
<b>Quand</b>	De juin à octobre
<b>Traitement</b>	Préventif: traiter à la bouillie bordelaise. Utiliser un fongicide* "spécial maladie des rosiers" Curatif: traiter à la bouillie bordelaise ou avec un produit à base de soufre

# Les ravageurs spécifiques du jardin d'ornement

## ARAIGNÉE ROUGE



Acarien microscopique

<b>Cibles</b>	Plantes de jardin, de serre et d'intérieur, arbustes et arbres (notamment conifères), fruitiers (agrumes, pèche, poirier, pommier, vigne)
<b>Symptômes</b>	En suçant la sève, elle provoque le jaunissement des feuilles qui se dessèchent et tombent. Les bourgeons sont étouffés par une toile extra-fine
<b>Quand</b>	Active de juin à septembre dans le jardin, toute l'année en intérieur
<b>Traitement</b>	Préventif: pulvériser avec de l'eau le feuillage, maintenir l'humidité sur le sol en utilisant un paillage Curatif: bassiner le feuillage, utiliser un auxiliaire (coccinelle), traiter avec un produit à base de pyréthre*

## BOMBYX DISPARATE



Lépidoptère\*

<b>Cibles</b>	Pin, chêne, saule, arbres fruitiers
<b>Symptômes</b>	Ces chenilles à poils urticants s'attaquent au feuillage des arbres. Les feuilles dévorées finissent par tomber
<b>Quand</b>	Actif à partir du printemps
<b>Traitement</b>	Préventif: installer des pièges à phéromones* Curatif: utiliser un produit à base de Bacillus thuringiensis

## CHENILLE PROCESSIONNAIRE



Lépidoptère\*

<b>Cibles</b>	Cèdre, chêne, conifères (notamment le pin)
<b>Symptômes</b>	Les aiguilles de pin et les feuilles sont grignotées, il ne reste que la nervure. Des cocons blancs apparaissent sur les branches en hiver
<b>Quand</b>	Active de juillet à août
<b>Traitement</b>	Préventif : planter des nichoirs à mésanges Curatif : détruire les cocons, couper et brûler les branches porteuses de pontes ou de nids, utiliser un piège spécifique en forme de collier ou un insecticide à base de <i>Bacillus thuringiensis</i>

## OTIORHYNQUE



Coléoptère\* noir non volant

<b>Cibles</b>	Plantes d'ornement (rosier, lilas...), arbres fruitiers (fraisier, vigne), cultures potagères (radis, salade), arbustes (hortensia, rhododendron)
<b>Symptômes</b>	Les chenilles dévorent les racines et le collet* des végétaux. Les feuilles sont grignotées
<b>Quand</b>	Actif de juin à octobre
<b>Traitement</b>	Préventif : badigeonner le tronc des arbres avec du blanc arboricole ou installer des bandelettes engluées Curatif : utiliser un auxiliaire (nématode). Détruire les plantes trop atteintes

## TIGRE



Petite punaise ailée

<b>Cibles</b>	Platane, rhododendron, rosier, pieris, laurier-tin et pommier
<b>Symptômes</b>	S'attaque au feuillage qui se décolore passant du jaune au gris de la base puis le long des nervures
<b>Quand</b>	Active de mai à juillet
<b>Traitement</b>	Préventif : faire des brumisations et des douches aux plantes Curatif : utiliser un auxiliaire (chrysope). Traiter avec un insecticide à base de pyréthre*

## CICADELLE



Homoptère\* de couleur blanchâtre, brune, beige ou verte

<b>Cibles</b>	Aster, campanule, chrysanthème, marguerite, œillet, phlox, lavande, rosier, genêt, millepertuis, saule et rhododendron
<b>Symptômes</b>	La larve sécrète une sorte de bave mousseuse, appelée "crachat de coucou", sur les feuilles et les bourgeons des végétaux
<b>Quand</b>	Active à partir du printemps
<b>Traitement</b>	Curatif : passer le jet d'eau sur les feuilles des plantes atteintes

## PSYLLE



Homoptère\*

<b>Cibles</b>	Arbres et arbustes (albizia, arbre de judée, buis, élaëgnus, frêne, laurier-sauce, lilas), verger (figuier, olivier, poirier)
<b>Symptômes</b>	Les feuilles sont recouvertes de miellat*. Elles se déforment, s'enroulent, flétrissent et tombent. Les bourgeons stoppent leur croissance
<b>Quand</b>	Actif de mai à juin
<b>Traitement</b>	Préventif : mettre des colliers englués sur le tronc des arbres Curatif : couper et brûler les feuillages atteints. Traiter avec un insecticide polyvalent de contact

## TIPULE



Diptère\*, moustique plus connu sous le nom de "cousin"

<b>Cibles</b>	Pelouse, cultures potagères (betterave, chou, navet, radis, pomme de terre).
<b>Symptômes</b>	La pelouse devient jaunâtre. Les plantes potagères se flétrissent et fanent
<b>Quand</b>	Active en été
<b>Traitement</b>	Préventif : éviter les excès d'arrosage de la pelouse Curatif : pulvériser avec un insecticide UAB à base de <i>Bacillus thuringiensis</i>

# Comment lutter contre les mauvaises herbes ?

Les mauvaises herbes sont souvent le casse-tête des jardiniers ! Plus on en retire, plus on a l'impression qu'il y en a... En fait pour en venir à bout, il est important de combiner l'ensemble des actions.

Il est tout d'abord important de connaître leur mode de propagation. Ainsi, la bourse-à-pasteur qui se propage par graines devra être éradiquée avant qu'elle se ressème, sinon vos actions n'auront aucune efficacité. Le trèfle, quant à lui, se propage par touffe. Il doit donc être éradiqué régulièrement afin de limiter son développement.



En intervenant régulièrement, vous obtiendrez très vite un résultat digne des plus beaux jardins ! La régularité de vos interventions sera la clé de la réussite. Quelques sessions de chasse aux adventices\* chaque semaine vous permettront de limiter considérablement leur développement.

Pour un jardin bien entretenu, il vous faudra les chasser dans tous les endroits où elles se développent ! **La pelouse**, dans laquelle les pâquerettes, les pissenlits et le plantain aiment se nicher, doit être entretenue régulièrement. Dès le mois de mars, faites un premier passage mécanique pour retirer les plus visibles à l'aide d'un couteau ou d'un outil mécanique. Avec des tontes régulières, vous devriez très vite obtenir une pelouse impeccable. Remettez régulièrement du gazon regarnissage pour combler les trous du gazon et éviter l'apparition de mauvaises herbes à la place.

**Dans les massifs**, il est important de faire la chasse aux plantes dites drageonnantes\* comme la renoncule, celles qui se ressèment comme la bourse-à-pasteur ou encore les racines envahissantes comme les liserons. Veillez à traquer les adventices\* qui se nichent au cœur des plantes vivaces ou des rosiers et dont il est souvent difficile de se débarrasser. Préférez autant que possible le désherbage mécanique (manuel) afin d'éviter d'atteindre les plantes qui composent vos massifs.

**Les espaces durs comme les terrasses, les cours ou les allées** sont les plus faciles à désherber. Tout d'abord parce que toutes les techniques sont utilisables mais aussi car on peut, généralement, atteindre les plantes plus facilement. Là aussi, évitez absolument de laisser des plantes s'étendre ou devenir trop robustes, vous auriez plus de mal à vous en débarrasser.

# Les mauvaises herbes les plus courantes



## AMARANTE

**Zones :** cours, allées et friches.

**Propagation :** par les graines.

**Moyens de lutte :** arrachage, sarclage, motobineuse, chaleur ou à l'aide de produits dés herbants.



## BOURSE À PASTEUR

**Zones :** allées, terrasses, potagers et massifs.

**Propagation :** par les graines.

**Moyens de lutte :** arrachage, sarclage, motobineuse ou à l'aide de produits dés herbants.



## CHARDON DES CHAMPS

**Zones :** cours, allées, terrasses, potagers, massifs et haies.

**Propagation :** par les graines.

**Moyens de lutte :** fauchage, sarclage ou à l'aide de produits dés herbants.



## CHÉNOPODE

**Zones :** cours, allées, terrasses et massifs.

**Propagation :** par les graines.

**Moyens de lutte :** sarclage ou à l'aide de produits dés herbants.



## CHIENDENT

**Zones :** cours, allées, terrasses, massifs et haies.

**Propagation :** par les racines.

**Moyens de lutte :** arrachage à la main (pas de motobineuse) ou à l'aide de produits dés herbants.



## DACTYLE

**Zones :** pelouse.

**Propagation :** par graines.

**Moyens de lutte :** arrachage, brûlage ou à l'aide de produits dés herbants.



## DIGITAIRE SANGUINE

**Zones :** pelouse et massifs.

**Propagation :** par les graines.

**Moyens de lutte :** arrachage à la main ou à l'aide de produits dés herbants.



## EUPHORBE

**Zones :** massifs.

**Propagation :** par les graines.

**Moyens de lutte :** produits dés herbants.



## FICAIRE

**Zones :** potagers et massifs.

**Propagation :** par les racines.

**Moyens de lutte :** chauffage, sarclage ou à l'aide de produits dés herbants.



## GAILLET GRATTERON

**Zones :** massifs et pieds de haies.

**Propagation :** par les graines.

**Moyens de lutte :** arrachage, sarclage ou à l'aide de produits dés herbants.



## GALINSOGA CILIÉ

**Zones :** massifs.

**Propagation :** par les graines.

**Moyens de lutte :** sarclage ou à l'aide de produits dés herbants.



## GÉRANIUM SAUVAGE

**Zones :** cours, allées et potagers.

**Propagation :** par les graines.

**Moyens de lutte :** arrachage, chaleur ou à l'aide de produits dés herbants.



### LAITERON POTAGER

**Zones :** potagers et massifs.

**Propagation :** par les graines.

**Moyens de lutte :** arrachage, sarclage, motobineuse ou à l'aide de produits dés herbants.



### LAITERON RUDE

**Zones :** cours, allées et terrasses.

**Propagation :** par les graines.

**Moyens de lutte :** arrachage, sarclage, motobineuse ou à l'aide de produits dés herbants.



### LAMIER

**Zones :** cours, allées, potagers et massifs.

**Propagation :** par les tiges souterraines ou par les graines.

**Moyens de lutte :** arrachage à la main (pas de motobineuse) ou à l'aide de produits dés herbants.



### LIERRE TERRESTRE

**Zones :** potagers et massifs.

**Propagation :** par les racines.

**Moyens de lutte :** arrachage à la main ou à l'aide de produits dés herbants.



### LISERON

**Zones :** cours, allées, terrasses et massifs.

**Propagation :** par les tiges souterraines ou par les graines.

**Moyens de lutte :** arrachage à la main ou à l'aide de produits dés herbants à action systémique\*.



### MATRICAIRE

**Zones :** potagers et massifs.

**Propagation :** par les graines.

**Moyens de lutte :** arrachage, sarclage ou à l'aide de produits dés herbants.



### MERCURIALE

**Zones :** cours, allées et potagers.

**Propagation :** par les graines.

**Moyens de lutte :** arrachage, sarclage, motobineuse ou à l'aide de produits dés herbants.



### MOURON DES OISEAUX

**Zones :** allées, massifs et potagers.

**Propagation :** par les graines et en rampant sur le sol.

**Moyens de lutte :** sarclage, motobineuse ou à l'aide de produits dés herbants.



### MOUSSE

**Zones :** cours, allées, terrasses et pelouse.

**Propagation :** en rampant sur le sol.

**Moyens de lutte :** scarification ou à l'aide de produits antimousse.



### MOUTARDE DES CHAMPS

**Zones :** potagers et massifs.

**Propagation :** par les graines et en rampant sur le sol.

**Moyens de lutte :** arrachage, sarclage ou à l'aide de produits dés herbants.



### ORTIE

**Zones :** cours, allées, potagers, massifs et haies.

**Propagation :** par les graines et en rampant sur le sol.

**Moyens de lutte :** arrachage, sarclage ou à l'aide de produits dés herbants.



### OXALIS

**Zones :** cours, allées, terrasses, potagers et massifs.

**Propagation :** par graines, par bulbes.

**Moyens de lutte :** sarclage, chaleur ou à l'aide de produits dés herbants rémanents\* (pas de motobineuse).



### PÂQUERETTE

**Zones :** cours, allées, terrasses, pelouse et massifs.  
**Propagation :** par les graines et en rampant sur le sol.  
**Moyens de lutte :** arrachage à la main ou à l'aide de produits dés herbants sélectifs.



### PÂTURIN ANNUEL

**Zones :** potagers, pelouse et massifs.  
**Propagation :** par les graines.  
**Moyens de lutte :** produits dés herbants.



### PISSENLIT

**Zones :** cours, allées, pelouse, massifs, haies et potagers.  
**Propagation :** par les graines.  
**Moyens de lutte :** arrachage à la gouge ou au couteau à dés herber ou à l'aide de produits dés herbants.



### PLANTAIN

**Zones :** cours, allées, pelouse et massifs.  
**Propagation :** par les graines.  
**Moyens de lutte :** arrachage, chaleur ou à l'aide de produits dés herbants.



### PRÊLE

**Zones :** pelouse et potagers.  
**Propagation :** par les racines.  
**Moyens de lutte :** fauchage, sarclage ou paillis épais.



### RENONCULE

**Zones :** pelouse et massifs.  
**Propagation :** par graines et stolons.  
**Moyens de lutte :** arrachage à la main ou à l'aide de produits dés herbants.



### RONCES

**Zones :** massifs et haies.  
**Propagation :** par graines, par sarments.  
**Moyens de lutte :** arrachage ou à l'aide de produits dés herbants à l'automne.



### RUMEX

**Zones :** cours, allées, terrasses et massifs.  
**Propagation :** par les graines.  
**Moyens de lutte :** arrachage, fauchage ou à l'aide de produits dés herbants.



### SALSIFIS DES PRÉS

**Zones :** pelouse et massifs.  
**Propagation :** par les graines.  
**Moyens de lutte :** arrachage ou à l'aide de produits dés herbants.



### SÉNEÇON COMMUN

**Zones :** cours, allées, potagers et massifs.  
**Propagation :** par les graines.  
**Moyens de lutte :** arrachage, sarclage, chaleur ou à l'aide de produits dés herbants.



### TRÈFLE RAMPANT

**Zones :** cours, allées, pelouse et massifs.  
**Propagation :** par graines et stolons.  
**Moyens de lutte :** arrachage ou à l'aide de produits dés herbants sélectifs.



### VÉRONIQUE

**Zones :** cours, allées et potagers.  
**Propagation :** par les graines.  
**Moyens de lutte :** sarclage ou motobineuse.

À VOS CÔTÉS,

pour jardiner en respectant  
la nature.



Avoir un jardin d'ornement, un potager ou un verger,  
c'est vivre au quotidien en connexion avec la nature  
et profiter de ses splendeurs, de ses saveurs.

C'est travailler la terre, prendre soin de ses plantations  
et être attentif toute l'année à leur bonne santé.  
Pour les protéger et intervenir sans nuire à l'environnement,  
nous sommes à vos côtés et vous indiquons  
les bonnes pratiques à adopter.

Retrouvez-nous également sur le site  
[www.magasin-point-vert.fr](http://www.magasin-point-vert.fr)

Point  
Vert

Magasin  
Vert

La nature est notre métier